



ประกาศสถานีตำรวจภูธรแปลงยาว
เรื่อง การจัดการทรัพย์สินของราชการ ของบริจาด และการจัดเก็บของกลาง
และแนวทางการนำไปปฏิบัติ

ด้วยสถานีตำรวจภูธรแปลงยาว มีความมุ่งมั่นในการบริหารและจัดการจัดการทรัพย์สินของราชการ ของบริจาด และการจัดเก็บของกลาง และแนวทางการนำไปปฏิบัติ เพื่อให้มีการจัดเก็บ การเบิกจ่าย นำไปใช้ในการปฏิบัติงานของเจ้าหน้าที่ตำรวจ เป็นไปอย่างโปร่งใส มีประสิทธิภาพ คุ่มค่า และเกิดประโยชน์สูงสุดในเชิงภารกิจของสำนักงานตำรวจแห่งชาติ

ในการนี้ จึงได้กำหนดจัดทำมาตรการจัดการทรัพย์สินของราชการ ของบริจาด และการจัดเก็บของกลาง เพื่อเป็นแนวทางปฏิบัติในการจัดการทรัพย์สินของราชการและของบริจาดสำหรับให้เจ้าหน้าที่ตำรวจถือปฏิบัติโดยทั่วกัน

ข้อ 1 ประกาศฉบับนี้

“สถานีตำรวจ” หมายความว่า สถานีตำรวจภูธรแปลงยาว

“พัสดุ” หมายความว่า วัสดุ ครุภัณฑ์ของสถานีตำรวจที่มีไว้เพื่อใช้ร่วมกันเพื่อประโยชน์ของทางราชการ

“ของบริจาด” หมายความว่า เงินหรือพัสดุที่มีผู้มอบให้แก่สถานีตำรวจเพื่อใช้ในการกิจการของสถานีตำรวจโดยระบุวัตถุประสงค์ไว้ชัดเจน

“วัสดุ” หมายความว่า สิ่งของที่มีลักษณะโดยสภาพไม่คงทนถาวรหรือตามปกติมีอายุการใช้งานไม่นาน ลื่นเปื่อย หดไป หรือเปลี่ยนสภาพในระยะเวลานาน

“ครุภัณฑ์” หมายความว่า สิ่งของที่มีลักษณะโดยสภาพคงทนถาวรหรือตามปกติมีอายุการใช้งานนาน ไม่ลื่นเปื่อย หดไป หรือเปลี่ยนสภาพไปในระยะเวลานาน

“ผู้เยี่ยม” หมายความว่า สถานีตำรวจหรือเจ้าหน้าที่ของสถานีตำรวจ

“ผู้ให้เยี่ยม” หมายความว่า ผู้มีอำนาจอนุมัติให้เยี่ยม

“ผู้มีอำนาจอนุมัติให้เยี่ยม” หมายความว่า หัวหน้าสถานีผู้ให้เยี่ยม หรือหัวหน้างานพัสดุ หรือเจ้าหน้าที่อื่นที่หัวหน้าสถานีผู้ให้เยี่ยมมอบหมาย

“ของกลาง” หมายความว่า วัตถุใด ๆ หรือทรัพย์สิน หรือหัวหน้างานพัสดุ ซึ่งตกมาอยู่ในความคุ้มครองของเจ้าพนักงาน โดยอำนาจของกฎหมายหรือโดยหน้าที่ในทางราชการ และได้ยึดไว้เป็นของกลางเพื่อพิสูจน์ในทางคดี หรือเพื่อจัดการอย่างอื่นตามหน้าที่ราชการ

ข้อ 2 นอกเหนือจากการยึดพัสดุตามระเบียบกระทรวงการคลังว่าด้วยการจัดซื้อจัดจ้าง และการบริหารพัสดุภาครัฐ พ.ศ. 2560 ให้บุคลากรในสถานีดำรวจถือปฏิบัติ ดังนี้

1. การยึดพัสดุหรือนำพัสดุไปใช้ในกิจการใด ๆ ต้องเป็นไปเพื่อประโยชน์ของทางราชการโดยผู้ให้ยึดต้องคำนึงถึงประสิทธิภาพ ความคุ้มค่า และเกิดประโยชน์สูงสุดในเชิงภารกิจของ รัฐประกอบการให้ยึดด้วย

2. ผู้ให้ยึดต้องจัดให้ผู้ยึดทำหลักฐานการยึดเป็นลายลักษณ์อักษร ตามแบบฟอร์มที่กรมบัญชีกลาง หรือสำนักงานตำรวจแห่งชาติ กำหนดทุกครั้ง

3. ผู้ให้ยึดต้องกำหนดระยะเวลาส่งคืนพัสดุโดยปกติพึงกำหนดให้สอดคล้องกับเหตุผลความจำเป็นในการใช้พัสดุที่ยึดนั้น ทั้งนี้ ระยะเวลาการยึดสูงสุดสำหรับการยึดแต่ละคราวไม่ควรเกิน 1 เดือน นับจากวันที่ยึด หรือระยะเวลาที่สำนักงานตำรวจแห่งชาติกำหนด แต่หากมีความจำเป็นอาจขอ ขยายระยะเวลาการยึดต่อไปได้ โดยดำเนินการให้มีหลักฐานการยึดที่ครอบคลุมระยะเวลายึดที่ขยาย ออกไป โดยนำข้อ 2 มาใช้โดยอนุโลม

4. กรณี พักตร์ที่ยึดเกิดชำรุดเสียหาย หรือใช้การไม่ได้ หรือสูญหายไป ให้ผู้ยึด จัดการแก้ไขซ่อมแซมให้คงสภาพเดิมโดยเสียค่าใช้จ่ายของตนเอง หรือชดใช้เป็นพัสดุประเภท ชนิด ขนาด ลักษณะและคุณภาพอย่างเดียวกัน หรือชดใช้เป็นเงินตามราคาที่เป็นอยู่ในขณะยึด

5. เมื่อครบกำหนดยึด หากผู้ยึดยังไม่ส่งคืนพัสดุที่ยึดไป ให้ผู้ให้ยึดหรือเจ้าหน้าที่ ที่ได้รับมอบหมายจากผู้ให้ยึดติดตามทวงพัสดุที่ยึดไปคืนภายใน 5 วัน นับแต่วันครบกำหนด

ข้อ 3 แนวทางการจัดเก็บของกลาง ให้ดำเนินการจัดเก็บของกลาง ตามระเบียบการ ดำรวจเกี่ยวกับคดี ลักษณะที่ 15 เรื่องการรับส่งงานในหน้าที่ราชการ พ.ศ.๒๕๕๗ และตามแนว ทางการปฏิบัติดังนี้

1. ยึดของกลางได้จากตัวบุคคลใด เป็นของกลางอะไร ให้ทำบันทึก (บันทึกการ ตรวจค้น) ให้ถูกต้องตามกฎหมาย เช่น ต้องบันทึกว่าก่อนลงมือค้นเพื่อพบของกลางนั้น เจ้าพนักงานผู้ ค้นได้แสดงความบริสุทธิ์ก่อนค้นได้ค้นต่อหน้าผู้ครอบครองสถานที่ หรือบุคคลในครอบครัวของผู้นั้น หรือต่อหน้าพยาน อย่างน้อย 2 คน (ป.วิ.อ. ม. 102 , ป.เกี่ยวกับคดี ลักษณะที่ 15 บทที่ 1 ข้อ 418)

2. ของกลางที่ยึดได้ต้องให้ผู้ครอบครองสถานที่ บุคคลในครอบครัวผู้ต้องหา ผู้แทนหรือพยานคู่ เพื่อให้รับรองว่าถูกต้อง ถ้าบุคคลดังกล่าวนั้นรับรองหรือไม่รับรองก็ให้บันทึกไว้

3. การค้นของกลาง ผู้ค้นต้องบันทึกรายละเอียดของการค้นและทำบัญชี รายละเอียดสิ่งของที่ค้นได้ไว้ด้วย บันทึกการค้น และบัญชีสิ่งของกลางนั้น ให้อ่านให้ผู้ครอบครอง สถานที่ บุคคลในครอบครัว ผู้ต้องหา จำเลย ผู้แทน หรือพยานฟังแล้วแต่กรณี และให้ผู้นั้นลงลายมือชื่อ รับรองไว้

4. เมื่อนำของกลางไปถึงที่ทำการของ พนักงานสอบสวนให้จัดรูปพรรณสิ่งของ กลางลงในรายงาน ปจว.และสมุดยึดทรัพย์และของกลาง แล้วเขียนเลขกำกับที่ยึดทรัพย์ติดไว้กับสิ่งของ นั้นให้มั่นคงอย่าให้หลุดหรือสูญหายได้ แล้วเก็บรักษาไว้ตามระเบียบ (ข้อบังคับการเก็บรักษาของกลาง กระทรวงมหาดไทย พ.ศ.2480)

5. ของกลางใดที่จะต้องส่งตรวจพิสูจน์ พึงดำเนินการให้ถูกต้องตามวิธีการหรือระเบียบในส่วนราชการที่เกี่ยวข้อง เช่น ถ้าจะส่งไปตรวจพิสูจน์ที่ กองพิสูจน์หลักฐานฯ ก็ควรปฏิบัติตามเอกสารคู่มือของกองพิสูจน์หลักฐานฯ เรื่องคำแนะนำในการเก็บรักษาและจัดส่งเอกสารหรือวัตถุของกลางไปตรวจพิสูจน์ เป็นต้น ของกลางที่จะส่งไปตรวจพิสูจน์ จะต้องให้ผู้ต้องหาลงชื่อกำกับหีบห่อและบันทึกไว้ด้วย เมื่อได้รับผลการตรวจพิสูจน์แล้วให้แจ้งให้ผู้ต้องหาทราบ ถ้าผู้ต้องหารับรองผลก็ให้สอบสวนเพิ่มเติมไว้เพราะถ้าในชั้นพิจารณาผู้ต้องหาแย้งรับรองผลการตรวจพิสูจน์ดังกล่าว ก็อาจจะไม่ต้องนำผู้ตรวจพิสูจน์มาเบิกความต่อศาลอีก

6. ในชั้นสอบสวน ถ้ามีของกลางอย่างใด ๆ จะต้องจัดทำบัญชีของกลาง ประกอบสำนวนการสอบสวนไว้ (ป.วิ.อ. ม. 139 วรรคสอง)วิธีจัดทำบัญชีของกลางนั้น ให้ดำเนินการดังนี้

- ในการลงรายละเอียดสิ่งของกลางในบัญชีนั้น ให้ตรวจสิ่งของให้ถูกต้องกับสมุดยึดทรัพย์ของกลาง รายงานประจำวัน และคำให้การ จำนวนห่อ จำนวนสิ่งของ ให้ถูกต้องตรงกัน อย่าให้คลาดเคลื่อนประการที่สำคัญที่สุดก็คือ ไม่ควรมีการขีดฆ่าหรือแก้ไขเพิ่มเติม เพราะจะทำให้เกิดการสงสัย ถ้าจำเป็นก็ให้ขีดฆ่าและลงนามกำกับไว้ ห้ามขูดลบเป็นอันขาด

- สิ่งของกลางอย่างอื่นอย่างใดที่ค้นได้จากผู้ต้องหาหรือบุคคลผู้ครอบครองสิ่งของนั้นต้องให้ผู้ต้องหาหรือบุคคลนั้น ลงนามกำกับไว้ในบัญชีของกลางนั้นด้วย

- เอกสารพยานที่ค้นได้ ให้ พนักงานสอบสวนจดลงบัญชีของกลางเช่นเดียวกัน เว้นแต่ของราคา ไม่ต้องใส่ ถ้ามีการคืนเอกสารหรือส่งเอกสารไปที่ใด ให้หมายเหตุไว้ในช่องหมายนั้นด้วย (ป.เกี่ยวกับคดี ลักษณะ 15 บทที่ 5 ข้อ 432)

7. ในคดีความผิดเกี่ยวกับทรัพย์ เช่น ลักทรัพย์ ชิงทรัพย์ ปล้นทรัพย์ ทรัพย์กรรโชกทรัพย์ฉ้อโกงทรัพย์ ยักยอกทรัพย์ หรือรับของโจร ถ้าทรัพย์ที่ถูกประทุษร้ายมีหลายราคา และมีทั้งที่ได้คืน และไม่ได้คืน ให้เป็นดุลยพินิจของพนักงานสอบสวนหากสามารถบันทึกไว้ในแบบพิมพ์บัญชีเดียวกัน(ใช้แบบพิมพ์บัญชีทรัพย์ถูกประทุษร้าย/ได้คืน/ไม่ได้คืน) แต่ถ้าบันทึกรวมไว้ในแบบพิมพ์บัญชีเดียวกันไม่ได้ก็ให้แยกบันทึก เช่น กรณีได้ทรัพย์คืน ขณะสำนวนอยู่ในระหว่างการพิจารณาของผู้บังคับบัญชาระดับ บก. ,บช.หรือ ตร. รวมทั้งในชั้นพนักงานอัยการ ให้ทำบัญชีทรัพย์ถูกประทุษร้ายได้คืน แยกจากบัญชีทรัพย์ถูกประทุษร้าย เป็นต้น ทั้งนี้ ให้ผู้ต้องหา ผู้เสียหาย พนักงานสอบสวน และผู้ที่เกี่ยวข้องแต่ละรายการลงชื่อรับรองไว้ เพื่อประโยชน์ในการที่พนักงานอัยการจะใช้บรรยายฟ้อง และขอเรียกทรัพย์คืนหรือราคาแทนผู้เสียหายไปในคำฟ้องนั้น (ป.วิ.อ. ม.43, หนังสือ คต.ตร.ที่ 004.6/10940 ลง 3 ก.ย.2545 เรื่องแนวทางปฏิบัติในการทำสำนวนการสอบสวนเพิ่มเติม)

ข้อ 4 นอกจากการตรวจสอบสวนประจำปีตามกระทรวงการคลังว่าด้วยการจัดซื้อจัดจ้างและการบริหารพัสดุภาครัฐ พ.ศ. 2560 แล้ว ให้สถานีตำรวจ (หรือตำแหน่งที่มีหน้าที่ในการตรวจสอบ) ตรวจสอบวัสดุ และบัญชีวัสดุเป็นประจำทุกเดือนรวมถึงเช็คสภาพดูแลรักษาให้วัสดุนั้นพร้อมใช้งานอยู่ตลอดเวลาและรายงานให้หัวหน้าสถานีทราบภายใน 7 วัน นับแต่วันที่ได้ดำเนินการตรวจสอบวัสดุ

ข้อ 5 การรับของบริจาคให้บุคลากรในสถานีดำรวจปฏิบัติตามระเบียบกระทรวงการคลัง ว่าด้วยการรับเงินหรือทรัพย์สินที่มีผู้บริจาคให้ทางราชการ พ.ศ. 2526 โดยกิจการใด ๆ ที่เกี่ยวข้องกับ การเยี่ยม การเก็บรักษา และการตรวจสอบ ที่ไม่ได้ระบุไว้ในระเบียบดังกล่าว ให้ถือปฏิบัติตามประกาศ ฉบับนี้โดยอนุโลม

ข้อ 6 สถานีดำรวจมีอำนาจหน้าที่ในการประชาสัมพันธ์ และเสริมสร้างความรู้ ความเข้าใจ ให้บุคลากรในสังกัดรับทราบและถือปฏิบัติตามมาตรการจัดการทรัพย์สินของราชการและของบริจาค

ทั้งนี้ ตั้งแต่บัดนี้เป็นต้นไป

สั่ง ณ วันที่ 19 กุมภาพันธ์ พ.ศ. 2568

พันตำรวจเอก



(ปรีชา นิสัยสม)

ผู้กำกับสถานีดำรวจภูธรแปลงยาว

แนวทางการปฏิบัติ

การจัดการทรัพย์สินของทางราชการ





3. การเบิกจ่าย



ผู้ยื่นขอเบิก



จนท. พัสดู



สารวัตรอำนวยการ



ผู้กำกับการ



จนท. พัสดู



ผู้ยื่นขอเบิก

- เจ้าหน้าที่ตำรวจในสังกัด ยื่นความประสงค์ขอเบิก พัสดู โดยกรอกข้อมูลตาม แบบฟอร์มที่กำหนด ยื่นกับ เจ้าหน้าที่พัสดู

- แบบขอใช้รถ
- แบบขอเบิกวัสดุ
- แบบขอเบิกอาวุธปืน

- เจ้าหน้าที่ตรวจสอบใบเบิก วัสดุ จากผู้ขอเบิก ว่าถูกต้องครบถ้วนหรือไม่
- ตรวจสอบรายการขอเบิก และวัสดุคงคลังว่ามีเพียงพอหรือไม่
- เสนอต่อสารวัตรอำนวยการ (หัวหน้าเจ้าหน้าที่พัสดู)

- สารวัตรอำนวยการ (หัวหน้าเจ้าหน้าที่พัสดู) ตรวจสอบความถูกต้อง ครบถ้วนของใบเบิกอีกครั้ง
- เสนอต่อผู้กำกับการ (หัวหน้าหน่วยงาน) เพื่ออนุมัติให้เบิกจ่ายพัสดู

- ผู้กำกับการ (หัวหน้าหน่วยงาน) พิจารณาเหตุผลและความ จำเป็นในการเบิก

1. อนุมัติให้เบิกจ่าย
2. ~~ไม่~~อนุมัติให้เบิกจ่าย (นำใบเบิกกลับไปแก้ไข ใหม่)

- เจ้าหน้าที่พัสดูรับใบเบิกที่ ได้รับการอนุมัติ
- จัดเตรียมพัสดูตามรายการที่ได้รับอนุมัติ
- จ่ายวัสดุให้กับผู้ขอเบิก
- ผู้รับตรวจสอบความครบถ้วนของพัสดูที่ขอเบิก
- เจ้าหน้าที่พัสดูตัดรายการ วัสดุที่ขอเบิกออกจากรายการในบัญชี

ตัวอย่าง

ใบขออนุญาตใช้รถส่วนกลาง

วันที่.....เดือน.....

ตำแหน่ง.....

หมายเลขทะเบียน.....เพื่อไปราชการ.....

ระยะเวลา
ดำเนินการ
ภายใน 1 วัน

ระยะเวลา
ดำเนินการ
ภายใน 1 วัน

ระยะเวลา
ดำเนินการ
ภายใน 1 วัน

ระยะเวลา
ดำเนินการ
ภายใน 1 วัน



4.การยื่น



ผู้ขอยื่น

จนท.พัสดุ

สารวัตรอำนาจการ

ผู้กำกับการ

จนท.พัสดุ

ผู้ขอยื่น

ใช้ภายใน ส่วนราชการ เดียวกัน

- ผู้ขอยื่น**
 - แจ้งความประสงค์ขอยื่น
 - เขียนแบบฟอร์มตามแบบที่กำหนด
 - แสดงเหตุผล
 - กำหนดวันส่งคืน
- จนท.พัสดุ**
 - ตรวจสอบความถูกต้องของเอกสาร หลักฐาน
 - ตรวจสอบรายการขอยื่นและวัสดุคงคลังว่ามีเพียงพอหรือไม่
 - เสนอต่อสารวัตรอำนาจการ (หัวหน้าเจ้าหน้าที่พัสดุ) **(ไม่เกิน 1 วัน)**
- สารวัตรอำนาจการ**
 - สารวัตรอำนาจการ (หัวหน้าเจ้าหน้าที่พัสดุ) ตรวจสอบความถูกต้องของเอกสาร หลักฐานใบขอยื่นอีกครั้ง
 - เสนอต่อผู้กำกับการสถานีเพื่ออนุมัติให้ยื่นพัสดุ **(ไม่เกิน 1 วัน)**
- ผู้กำกับการ**
 - ผู้กำกับการสถานี (หัวหน้าหน่วยผู้รับผิดชอบพัสดุ) พิจารณาและอนุมัติให้ยื่นพัสดุ **(ไม่เกิน 1 วัน)**
- จนท.พัสดุ**
 - รับใบยื่นที่ได้รับการอนุมัติ
 - จัดเตรียมพัสดุตามรายการที่ขอยื่น
 - จ่ายพัสดุให้กับผู้ขอยื่นพร้อมให้ผู้ขอยื่นลงชื่อในใบยื่นพัสดุ
 - ผู้รับตรวจสอบความครบถ้วนของพัสดุที่ขอยื่น **(ไม่เกิน 1 วัน)**

ใช้ภายนอก ส่วนราชการ/ ต่างส่วนราชการ

- ผู้ขอยื่น**
 - แจ้งความประสงค์ขอยื่น
 - เขียนแบบฟอร์มตามแบบที่กำหนด
 - แสดงเหตุผล
 - กำหนดวันส่งคืน
- การส่งคืน**
 - เมื่อครบกำหนดยื่น เจ้าหน้าที่พัสดุติดตามทางพัสดุให้ส่งคืน **ภายใน 7 วัน**
- ผู้ขอยื่น**
 - 1.พัสดุประเภทคงรูป ผู้ยื่นต้องส่งคืนในสภาพที่ใช้การได้เรียบร้อย หากเกิดชำรุดเสียหาย หรือใช้การไม่ได้หรือสูญหายไป ให้ผู้ยื่นจัดการแก้ไข ซ่อมแซมให้คงสภาพเดิม หรือชดเชยตามมูลค่าความเสียหาย
 - 1.พัสดุประเภทสิ้นเปลือง ผู้ยื่นจะต้องจัดหาพัสดุประเภท ชนิด และปริมาณเดียวกัน ส่งคืนให้ผู้ยื่นภายในระยะเวลาที่กำหนด หรือคืนเป็นเงินเท่ากับมูลค่าพัสดุที่ยื่น

ผบ.ตร.หรือผู้ที่ได้รับมอบอำนาจ เป็นผู้อนุมัติการให้ยื่นของหน่วยงานต่างส่วนราชการ หรือนำไปใช้ภายนอกส่วนราชการ



5.การบำรุงรักษา

MAINTENANCE



ออกคำสั่งมอบหมายหน้าที่ดูแลรับผิดชอบ ทรัพย์สินส่วนกลางของราชการ

เจ้าหน้าที่พัสดุ หรือ เจ้าหน้าที่ผู้ดูแลรับผิดชอบทรัพย์สินของทางราชการ ปฏิบัติตามแนวทาง ดังนี้

บำรุงรักษาแบบป้องกันความเสียหาย

- การทำความสะอาด**ประจำเดือน/ปี**
- การตรวจสอบสภาพตามระยะการใช้งาน
- การใช้งานให้ถูกต้องตามคู่มือการใช้ โดยเจ้าหน้าที่พัสดุเป็นผู้ดำเนินการ หรือให้ผู้ขาย /ผู้รับจ้าง ดูแลตามข้อกำหนดในสัญญา

บำรุงรักษาแบบซ่อมแซมแก้ไข

- หากเสียหายน้อย ให้รีบดำเนินการแก้ไขโดยด่วน
- หากเสียหายมาก ให้ติดต่อผู้รับประกัน (ผู้ขาย/ผู้รับจ้าง) เพื่อซ่อมแซมแก้ไขโดยเร็ว (ในกรณีมีประกัน)
- ในกรณีไม่มีหรือหมดระยะประกัน ให้ดำเนินการจัดจ้างซ่อมแซม ตามความจำเป็น

ตัวอย่าง



วิทยาลัยการสำนักงานตำรวจแห่งชาติ ส่วนที่สี่สุด ที่ ๐๐๐๗/๓๐๓ ลง
 ราชกิจจานุเบกษา กษาธิการปฏิบัติในการนำพระราชการไปใช้ โดยให้
 รับผิดชอบให้เป็นไปตามระเบียบ นั้น

ผู้ดูแลรักษาทรัพย์สินส่วนกลางของทางราชการเป็นไปด้วย
 มีประสิทธิภาพและปลอดภัย และเป็นไป
 อย่างเรียบร้อย จึงมอบหมาย



6. การตรวจสอบ

1. การตรวจสอบพัสดุประจำปี



ผู้กำกับการสถานี
(ผู้แต่งตั้ง)



คณะกรรมการตรวจสอบ
พัสดุประจำปี

เสนอผลการตรวจสอบ
ภายใน 30 วัน
นับตั้งแต่วันที่เริ่มตรวจสอบ



ผู้กำกับการสถานี
(ผู้แต่งตั้ง)

ก่อนสิ้นเดือนกันยายน
- แต่งตั้งเจ้าหน้าที่ตรวจสอบการรับ-จ่าย
พัสดุและตรวจนับพัสดุประเภทที่คง
เหลือ งวดตั้งแต่ วันที่ 1 ตุลาคมปีก่อน
จนถึงวันที่ 30 กันยายน ปีปัจจุบัน

คณะกรรมการต้องไม่ใช่
เจ้าหน้าที่พัสดุ

วันทำการแรก เดือนตุลาคม
ดำเนินการตรวจสอบพัสดุ
- รับ-จ่ายพัสดุ ถูกต้องหรือไม่
- พัสดคงเหลือมีอยู่ ตรงตามบัญชีหรือ
ทะเบียนหรือไม่
- พัสดใดชำรุด เสื่อมคุณภาพ หรือสูญ
ไปเพราะเหตุใด
- พัสดใดไม่จำเป็นต้องใช้ในราชการ
ต่อไป

- รับรายงานผลการตรวจพัสดุประจำปี
และเสนอไปยัง บก.
- ส่งสำเนารายงานไปยัง สำนักงานตรวจ
เงินแผ่นดิน 1 ชุด

กรณี

มีพัสดุชำรุด เสื่อมสภาพ หรือสูญไป
หรือไม่จำเป็นต้องใช้ในราชการต่อไป

- ถ้าเห็นได้อย่างชัดเจนว่าเป็นการ
เสื่อมสภาพเนื่องมาจากการใช้งาน
ตามปกติ หรือสูญไปตามธรรมชาติ
พิจารณาสั่งการเพื่อจำหน่ายพัสดุ

- ตั้งคณะกรรมการสอบหาข้อเท็จจริง
- สอบหาข้อเท็จจริง ว่าพัสดุ เสื่อม
สภาพหรือสูญไป หรือไม่จำเป็นต้อง
ใช้ในราชการ จริงหรือไม่
- มีผู้ต้องรับผิดชอบหรือไม่

รายงานผลการสอบหาข้อเท็จจริง
พร้อมความเห็นต่อผู้แต่งตั้ง
ภายในระยะเวลาที่กำหนดในคำสั่ง

2. การตรวจสอบพัสดุระหว่างปี

กรณีถ้ามีครุภัณฑ์ วัสดุ ที่เสื่อมสภาพ ใช้การไม่ได้ หรือเสื่อมคุณภาพ ในช่วงเวลาระหว่างปี สามารถดำเนินการขอจำหน่ายพัสดุดังกล่าวได้ โดยมีขั้นตอนการปฏิบัติดังนี้

1. ทำหนังสือถึง บก. เพื่อขออนุมัติจำหน่ายพัสดุ โดยบอกเหตุผลที่ขอจำหน่าย ระบุรายละเอียด ยี่ห้อ รุ่น หมายเลขเครื่อง หมายเลขครุภัณฑ์ (ใช้แบบฟอร์มเหมือนกับการตรวจสอบประจำปี)
2. หน่วยงานส่งรายชื่อคณะกรรมการสอบหาข้อเท็จจริง จำนวน 3 คน เป็นข้าราชการ(ที่มีไม่ใช่เจ้าหน้าที่พัสดุ) ให้กับงานพัสดุ บก.
3. เมื่อแต่งตั้งกรรมการสอบหาข้อเท็จจริงแล้ว ให้คณะกรรมการรายงานผลการสอบหาข้อเท็จจริงเสนอหัวหน้าส่วนราชการ เพื่ออนุมัติให้ดำเนินการตามระเบียบพัสดุ

- จะต้องหาผู้รับผิดชอบ
ดำเนินการตามกฎหมาย
และระเบียบ
ที่เกี่ยวข้องต่อไป

- ไม่มีผู้ต้องรับผิดชอบ
พิจารณาสั่งการ
เพื่อดำเนินการ
จำหน่ายพัสดุต่อไป



7. การจำหน่าย

เจ้าหน้าที่พัสดุเสนอรายงาน
การตรวจสอบพัสดุ
ต่อผู้กำกับการสถานี

กรณี
พบตัวพัสดุ/ซากพัสดุ

ผกก.อนุมัติจำหน่ายพัสดุ
ราคาที่ได้มา **ไม่เกิน 5 แสนบาท**
เกินกว่า 5 แสนบาท
เสนอ บก. เพื่ออนุมัติ

ขาย
-ขายทอดตลาด
-ตกลงราคา (ไม่เกิน 5 แสน)

แลกเปลี่ยน
ครุภัณฑ์ → ครุภัณฑ์
วัสดุ → วัสดุ

โอน
โอนให้แก่ส่วนราชการ/หน่วยงาน
ท้องถิ่น/รัฐวิสาหกิจ

แปรสภาพ/ทำลาย
ดำเนินการตามหลักเกณฑ์และวิธีการ
ที่ ตร.กำหนด

เจ้าหน้าที่พัสดุ
ลงจ่ายออกจากบัญชี/ทะเบียน
ทันที

1.แจ้งสำนักงานตรวจเงินแผ่นดิน
ภายใน 30 วัน

2.แจ้งกระทรวงการคลัง
ภายใน 30 วัน
(เฉพาะจำหน่ายเป็นสูญ)

3.พัสดุซึ่งต้องจดทะเบียนให้แจ้ง
นายทะเบียนภายในกำหนดเวลา
ตามกฎหมาย

กรณี
ไม่พบตัวพัสดุ/พัสดุสูญหาย

ไม่มีผู้รับผิดชอบ

มีผู้รับผิดชอบ
แต่ไม่สามารถ
ชี้ชัดใช้ได้

จำหน่ายเป็นสูญ

ราคาซื้อหรือได้มา
รวมกัน **ไม่เกิน**
1,000,000 บาท

ผบ.ตร.
เป็นผู้พิจารณา
อนุมัติ

ราคาซื้อหรือได้มา
รวมกัน **เกิน**
1,000,000 บาท

กระทรวง
การคลัง
เป็นผู้พิจารณา
อนุมัติ

ดำเนินการให้แล้วเสร็จ
ภายใน 60 วัน ตั้งแต่มีคำสั่ง

1

การเก็บรักษา

แนวทางการปฏิบัติ การเก็บรักษาและการจำหน่ายของกลาง



พนักงานสอบสวน จัดรูปพรรณสิ่งของลง
ปจว. และสมุดยึดทรัพย์สินของกลาง แล้วเขียน
เลขลำดับที่ยึดทรัพย์สินไว้กับของกลางนั้น
แล้วส่งมอบให้ผู้มีหน้าที่เก็บรักษา
ของกลาง



ของกลาง

- มีสมุดควบคุมการเปิด-ปิด
- มีผู้เก็บรักษาอยู่
จำนวน 3 คน
- ตรวจสอบสภาพของกลาง
ทุก 6 เดือน



**รถยนต์, จักรยานยนต์
และของกลางอื่นๆ**
เก็บรักษาที่สถานที่เก็บรักษาของกลาง
ของหน่วยงาน



ยาเสพติด ส่งตรวจที่
สำนักงานคณะกรรมการ
ป้องกันและปราบปรามยา
เสพติด (ปปส.)



อาวุธปืน วัตถุระเบิด
ส่งตรวจที่กองสรรพาวุธ
สำนักงานส่งกำลังบำรุง
สำนักงานตำรวจแห่งชาติ



เอกสารและวัตถุ
ที่จำเป็นต้องตรวจพิสูจน์ ส่ง
ตรวจที่กองพิสูจน์หลักฐาน
กลาง ศูนย์พิสูจน์หลักฐาน
1-10



เงินสด
เก็บรักษาโดยเปิดบัญชีเงิน
ฝากของกลางในนามสถานี
ตำรวจ กับสถาบันการเงินที่
ตั้งในพื้นที่รับผิดชอบ

2

การตรวจสอบ

แนวทางการปฏิบัติ
การเก็บรักษาและการจำหน่ายของกลาง



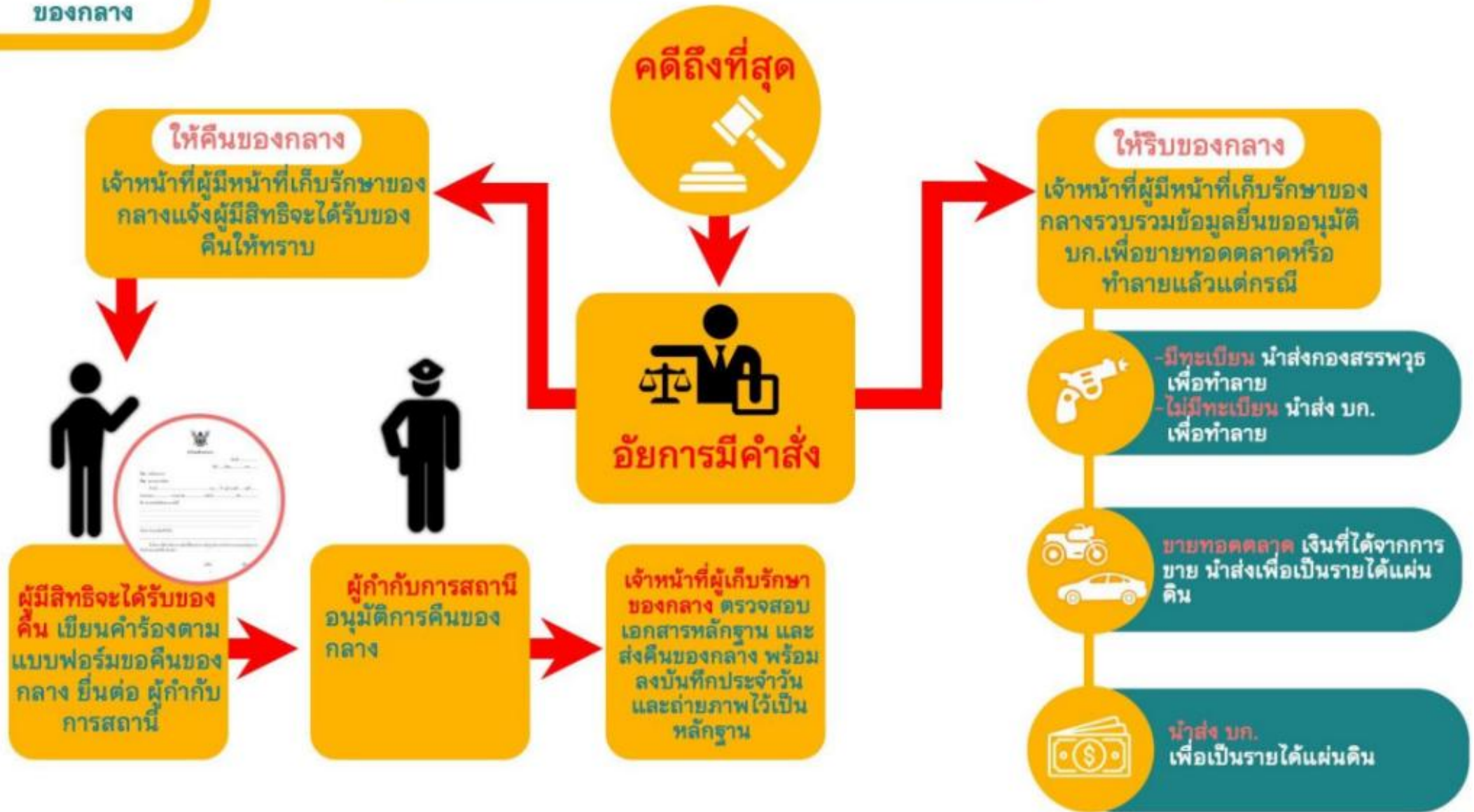
ผู้กำกับการสถานี
ตรวจสอบสมุดขีตทรัพย์สิน
และของกลาง อย่างน้อย
เดือนละ 1 ครั้ง เพื่อทราบว่
พนักงานสอบสวนได้จัดการ
ถูกต้องครบถ้วนตามระเบียบ
หรือไม่



3

การคืน
ของกลาง

แนวทางการปฏิบัติ การเก็บรักษาและการจำหน่ายของกลาง



4

การจำหน่าย
ของกลาง

แนวทางการปฏิบัติ การเก็บรักษาและการจำหน่ายของกลาง

กรณีทราบตัว
ผู้มีสิทธิได้รับคืน

กรณีไม่ทราบตัว
ผู้มีสิทธิได้รับคืน



เจ้าหน้าที่ผู้เก็บรักษา
ของกลาง แจ้งหรือ
ประกาศให้ทราบแล้ว
แต่ผู้นั้น ไม่ได้มารับของ
ไป เกินกว่า 1 ปี ให้ของ
นั้นตกเป็นของแผ่นดิน
และดำเนินการขายทอด
ตลาด

เจ้าหน้าที่ผู้เก็บรักษา
ของกลาง ประกาศหา
เจ้าของ ภายใน 5 ปี ไม่
ได้ตัวผู้มีสิทธิมารับของ
นั้น ให้ของนั้นตกเป็น
ของแผ่นดิน และดำเนินการ
ขายทอดตลาด





แนวทางการปฏิบัติ

การจัดเก็บสำนวนคดีอาญา และคดีจราจร



พนักงานสอบสวน

เมื่อพนักงานสอบสวน ทำสำนวนสอบสวนคดีอาญาหรือคดีจราจรเสร็จสิ้น ดำเนินการดังนี้

1. ส่งสำนวนสอบสวนคดีไปยัง **อัยการ**
2. เก็บสำเนาสำนวนสอบสวนไว้ที่สถานีตำรวจ 1 ชุด (ส่งให้ธุรการคดีดำเนินการจัดเก็บ)

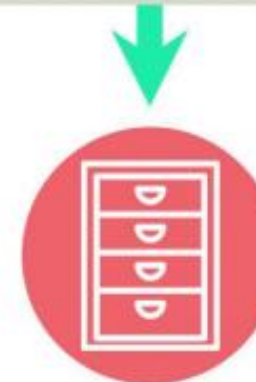
ห้ามเก็บสำนวนไว้เอง



เจ้าหน้าที่ธุรการคดี

เจ้าหน้าที่ธุรการคดี รับสำเนาสำนวนสอบสวนคดีจากพนักงานสอบสวน ดำเนินการดังนี้

1. ลงข้อมูลในสมุดควบคุมการเก็บสำนวน โดยแยกเก็บสำนวนแต่ละปี เรียงลำดับเลขตั้งแต่ 1 ไปเรื่อยๆจนสิ้นปี
2. นำสำเนาสำนวนสอบสวนจัดเก็บไว้ในสถานที่ที่เหมาะสม เช่น ตู้เก็บเอกสาร



มีเลขลำดับ เพื่อง่ายต่อการค้นหา

เก็บแยกแต่ละปี

มีกุญแจล็อกตู้เก็บ